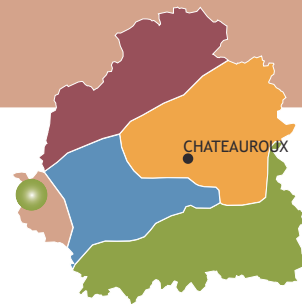


Inscrits par arrêté ministériel
du 02/08/1985



Chapelle face à l'abbaye

Le site de l'Abbaye de Fontgombault a été inscrit le 2 Août 1985, considérant que l'ensemble formé sur la commune de Fontgombault par l'Abbaye et ses abords constitue un site de caractère pittoresque dont la préservation revêt un caractère d'intérêt général au titre de la loi du 2 mai 1930. La protection a été envisagée de manière à ce que le cadre, où s'inscrit avec tant de justesse cet édifice religieux, ne soit pas menacé par des projets disproportionnés.

CARTE D'IDENTITE

Nom : Ensemble formé par l'Abbaye et ses abords

Typologie : Site bâti le long de la vallée de la Creuse

Surface : environ 215 ha

Types de protection : Site inscrit

Dates de la protection : 2 Août 1985

Commune concernée : Fontgombault

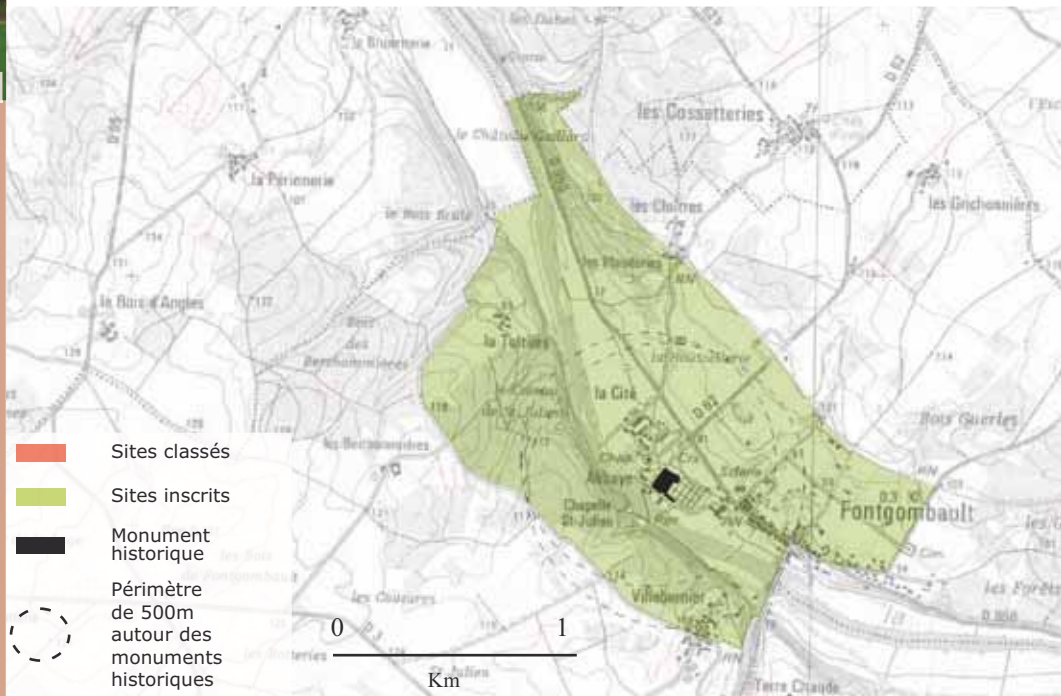
Statut de propriété : Diverses

Monuments Historiques à l'intérieur du site :

- Abbaye Notre Dame : église, salle du chapitre, sacristie, cloître, réfectoire, cuisine et restes du XII^e siècle à l'angle des bâtiments monastiques (classé sur la liste de 1862).
- Ancien prieuré de Décenet : remonté dans l'enceinte de l'Abbaye (inscrit le 3 septembre 1934).

Autres protections :

- Natura 2000
- PNR
- ZNIEFF de type 1



- Sites classés
- Sites inscrits
- Monument historique
- Périmètre de 500m autour des monuments historiques

0 1 Km



Abbaye vue depuis la rive gauche de la Creuse



Site de l'Abbaye début 20ème

Bref historique de l'abbaye

L'Abbaye Notre Dame, construite sur la rive droite de la Creuse, fut fondée en 1091 par Pierre de l'Étoile et ses compagnons ermites, qui avaient vécu jusque là dans les grottes de la rive gauche, près de la fontaine de Gombault.

Pierre de l'Étoile commença à édifier la vaste et belle église abbatiale qui se trouve être la plus importante du Bas-Berry après celle de Déols.

- Aux 12^{ème} et 13^{ème} siècles l'Abbaye se développa considérablement avec la fondation d'une vingtaine de pieux.

- Au 15^{ème} siècle, les abbés de Fontgombault contribuèrent avec les Abbayes de Saint-Cyran et de Méobecq au développement de la pisciculture en Brenne par la création de nombreux étangs.

Pillée et dévastée par les Calvinistes en 1569, l'Abbaye fut restaurée à la fin du siècle suivant par le grand Prieur Dom Andrieu.

- En 1741, la communauté des Bénédictins, réduite à cinq membres, est remplacée par des Lazaristes.

- En 1791, lors de la révolution française, l'Abbaye fut en partie démolie puis vendue comme «bien national». L'Abbaye appartiendra ensuite à trois familles avant d'être rachetée par les moines Trappistes en 1849. Ils créèrent en 1899 une distillerie de kirsch, qui fut démantelée puis vendue en 1905.

- En 1905, Louis Bonjean, avocat à la cour d'appel de Paris, racheta la demeure monastique et ses dépendances pour la sauver d'une nouvelle destruction. Il améliora les conditions de vie des ouvriers, créa une fabrique de boutons, un journal ainsi qu'une école...

- De 1914 à 1918 : les bâtiments furent aménagés en hôpital militaire pour les blessés de l'armée belge.

- De 1919 à 1948, c'est un séminaire inter diocésain pour vocations tardives qui s'établit dans une partie des bâtiments.

- En 1948, l'Abbaye redevint bénédictine avec l'installation de 22 moines venus de l'Abbaye de Solesmes.

- Le monastère devint prieuré en 1950. Les travaux de restauration de l'Abbaye se poursuivirent avec l'achèvement de l'aumônerie, la restauration de la sacristie et du réfectoire, le remplacement de la verrière (du grand pignon occidental) dans l'église abbatiale et enfin la construction d'un grand orgue.

D'après «L'Abbaye Royale Notre-dame de Fontgombault» J. de BASCHER

MOTIVATIONS DES PROTECTIONS

Dès 1949, le site de l'Abbaye de Fontgombault et ses abords fit l'objet d'une demande de protection. A cette époque, le supérieur de l'Abbaye Notre Dame de Fontgombault s'inquiétait de certaines menaces qui pesaient sur le site. À l'est, la vue depuis le pont de Fontgombault sur l'abside de l'église risquait d'être masquée par le développement d'une laiterie. Au sud, de l'autre côté de la Creuse, en face de l'Abbaye, il était très sérieusement question de capter la source de Gombault. Afin de préserver la splendeur du sanctuaire, de l'abside et du transept de l'église du monastère classée monument historique, le supérieur de l'Abbaye demanda le classement du site, mais sans succès.

La demande de classement fut réitérée en 1963 par la Direction de l'Architecture dans le but de protéger la vue sur l'Abbaye, lorsque l'on arrive à Fontgombault, (soit du nord par la RD 950, soit du sud par le pont sur la Creuse). Il est mis en avant la nécessité de protéger les qualités de cet ensemble rural dans lequel s'inscrivent plusieurs éléments architecturaux intéressants. La protection avait pour but de permettre d'empêcher l'installation d'éléments de caractère à troubler la quiétude et la beauté des lieux.

A cette même époque, il fut proposé une inscription sur la portion de vallée de la Creuse entre Tournon-Saint-Martin et Benavent dans la perspective d'un classement du site dans un second temps.

En 1985, la protection du site de Fontgombault fut motivée par l'ambiance mystique qui en émane et ses caractéristiques propres à favoriser la méditation. Le cours de la Creuse, tantôt resserré entre deux versants abrupts où affleurent les roches calcaires, et tantôt dominé par des coteaux boisés, est un élément remarquable du site. Mais l'intérêt du site réside également dans les éléments architecturaux de l'Abbaye et de son clocher qui constituent un point fort du paysage, auquel s'ajoute le village qui s'étire le long de la route. L'ensemble des toitures est dominé par l'église paroissiale. Au niveau de l'abbaye, un barrage, auquel est joint un moulin, coupe le cours d'eau. En face sur l'autre rive, s'élève une petite chapelle dédiée à Saint-Julien. Au dessus du niveau des constructions s'étendent des champs aux cultures diverses qui sont coupés transversalement par une ancienne ligne de chemin de fer.



La cité début 20ème et en 2008



Perspective sur l'abbaye depuis la rive gauche, début 20ème et en 2008



Plateau agricole à l'arrière du lotissement



La Creuse, le clocher de l'abbaye et le front bâti du village de Fontgombault depuis le pont

LES ENJEUX/LE DEVENIR DU SITE

- Bien que le périmètre de 500 m protège une partie du site, l'inscription apparaît comme une protection faible pour protéger l'ensemble paysager. Il apparaît nécessaire de renforcer la protection.
- Une ZPPAUP serait appropriée au site de Fongombault dont les limites devraient au minimum considérer le périmètre actuel du site inscrit.
- Le périmètre peut être élargi afin de poser les outils de maîtrise de développement du bourg à venir. Il devra prendre en compte le village de Villebernier dans sa globalité, une partie de la vallée de la Creuse en amont et en aval du périmètre actuel.

Qualité du site/évolution

Les descriptions du site faites à l'époque de l'inscription reflètent déjà son identité actuelle. Le cadre rural agrémenté d'éléments architecturaux a bien été préservé. L'ensemble que constitue la vallée, les coteaux boisés, les champs cultivés ainsi que l'architecture remarquable, a su garder tout son caractère pittoresque. La valeur paysagère et l'ambiance propre à la méditation mises en avant lors de la protection sont encore très présents et doivent perdurer. Cependant, on note un étalement du village au nord-est, sur le plateau agricole.

L'augmentation des boisements masque beaucoup les perspectives sur l'abbaye, lorsque l'on compare avec les photographies anciennes ; néanmoins cela contribue à rendre le site encore plus confidentiel. Il serait préférable de rouvrir certaines vues sur l'abbaye, notamment depuis les routes d'accès.

La cité, hameau ouvrier, constitue un élément particulier et original du site.

Cohérence du périmètre

L'ensemble étant bien préservé, le site est cohérent du point de vue paysager. On peut également noter que s'il n'a pas connu d'atteintes graves depuis sa protection, les alentours sont également bien préservés. La Creuse, ses rives et les coteaux boisés peuvent être inclus de manière plus large dans le site afin de considérer plus largement la vallée. De plus, le périmètre coupe un hameau en deux (au sud : Villebernier) ce qui ne paraît pas très cohérent au vu du bâti traditionnel de qualité qui le compose.

Aménagements/valorisation

Le village garde un caractère homogène intéressant. Cependant, les projets d'urbanisation sont à surveiller. La commune réalise actuellement sa carte communale.

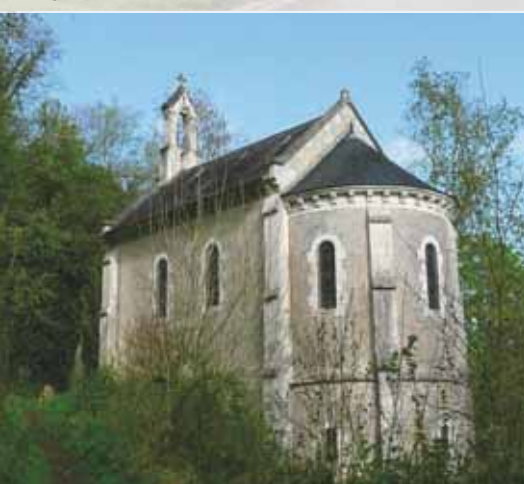
On note également la plantation de résineux près de l'Abbaye qui, à la fois marque le site et masque l'abbaye.



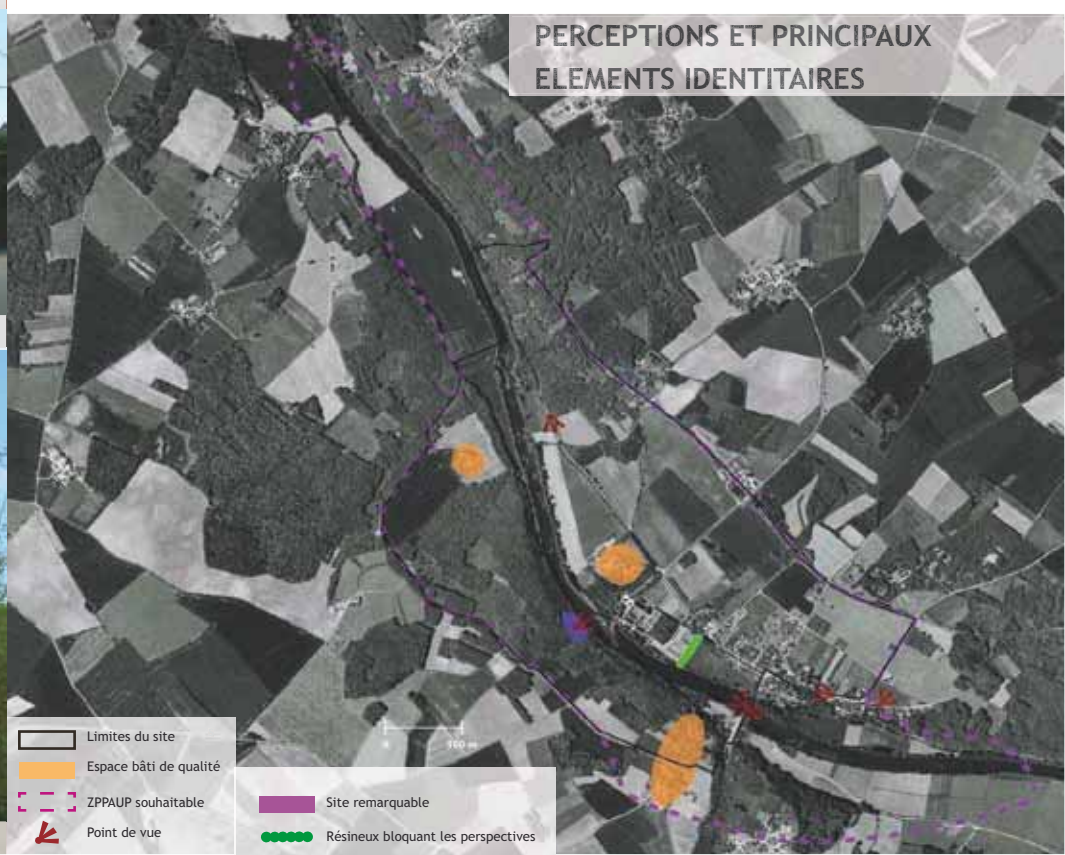
Bâti traditionnel à Fontgombault



Village de Villebernier

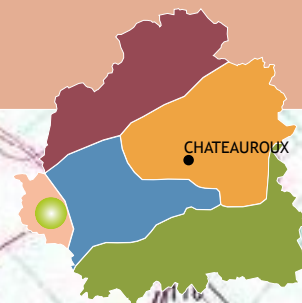


Chapelle Saint Julien en rive gauche de la Creuse

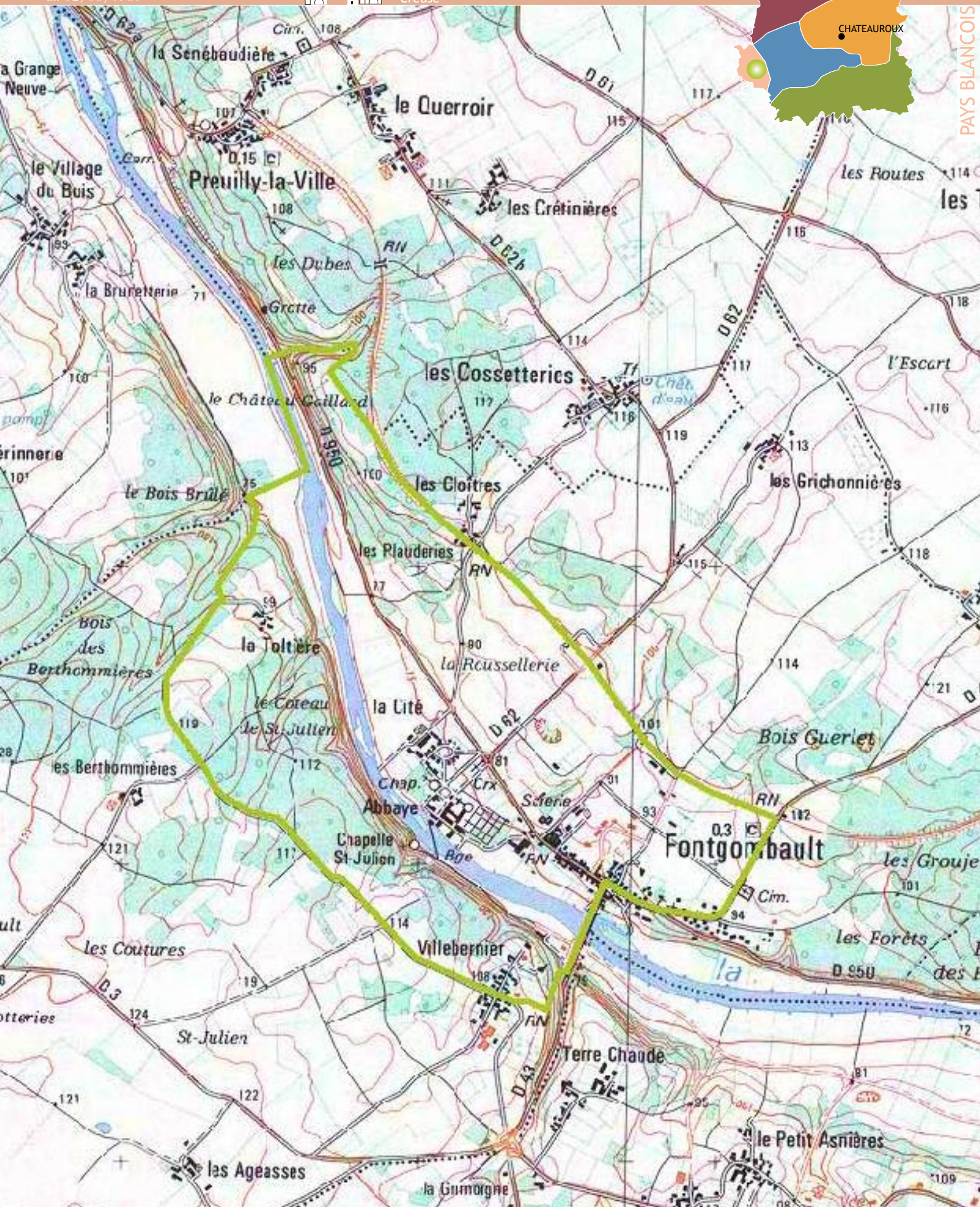


FONGOMBAULT ABBAYE ET SES ABORDS

Inscrits par arrêté ministériel
du 02/08/1985



PAYS BLANCOIS

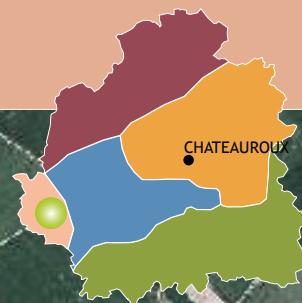


Echelle : 1/25 000

Atlas des sites classés et inscrits de l'Indre (2008)

FONGOMBAULT ABBAYE ET SES ABORDS

Inscrits par arrêté ministériel
du 02/08/1985



PAYS BLANCOIS



Echelle : 1/25 000

GEO SCOP
RÉVÉLER LES SENS DU TERRITOIRE

Atlas des sites classés et inscrits de l'Indre (2008)